



РУКОВОДСТВО ФИБА ДЛЯ СУДЕЙ СИСТЕМА НЕМЕДЛЕННОГО ВИДЕОПОВТОРА ДЛЯ СУДЕЙ И ОПЕРАТОРОВ

ВЕРСИЯ 7.0.1





Данное руководство для судей основывается на Официальных правилах баскетбола ФИБА 2020 и Официальных интерпретациях от 1 июня 2021 года.

В случае расхождений в редакциях на разных языках в значении или интерпретации слова или фразы, приоритет имеет текст на английском языке.

Содержимое не может быть изменено и представлено с логотипом ФИБА без письменного разрешения от FIBA Referee Operations.

В тексте руководства для судей все упоминания игрока, тренера, судьи и т.д., сделанные в мужском роде, также применимы для женщин. Необходимо понимать, что это сделано исключительно из практических соображений.

Данный материал разработан FIBA Referee Operations. В случае обнаружения ошибок или расхождений просьба уведомить об этом по электронной почте ostrovskiy@russibasket.ru

Оглавление

ГЛАВА 1	6
1 ВВЕДЕНИЕ	6
1.1 ОПРЕДЕЛЕНИЯ	6
1.2 ИСПОЛЬЗУЕМЫЕ АББРЕВИАТУРЫ	7
1.3 СИСТЕМА IRS	7
ГЛАВА 2	8
2 ПРАВИЛА	8
2.1 ПРАВИЛА ФИБА 2020	8
2.2 ОФИЦИАЛЬНЫЕ ИНТЕРПРЕТАЦИИ ФИБА – Июнь 2021г. версия 3.0	9
F – СИСТЕМА НЕМЕДЛЕННОГО ВИДЕОПОВТОРА	9
ГЛАВА 3	21
3 ПРОТОКОЛ ПРОСМОТРА IRS	21
3.1 ПРОВЕРКА ОБОРУДОВАНИЯ И УСТАНОВКИ IRS	21
3.2 ОСНОВНЫЕ СИТУАЦИИ ДЛЯ ПРОСМОТРА IRS И ОЖИДАНИЯ ФИБА	21
3.2.1 ПРОФЕССИОНАЛЬНОЕ НОУ-ХАУ	21
3.2.2 ЧАСТО ВСТРЕЧАЮЩИЕСЯ СИТУАЦИИ, СВОДНАЯ ТАБЛИЦА СИТУАЦИЙ С IRS	22
3.3 ПРОТОКОЛ IRS – ВО ВРЕМЯ ИГРЫ	23
3.3.1 КОММУНИКАЦИЯ ПРИ ИСПОЛЬЗОВАНИИ IRS	23
3.3.2 ИНДИВИДУАЛЬНЫЕ РОЛИ И ОБЯЗАННОСТИ – ВО ВРЕМЯ ИГРЫ	24
3.3.3 ПРОТОКОЛ ПРОСМОТРА IRS	25
ГЛАВА 4	32
4 ПРИМЕРЫ	32
4.1 IRS: 2/3-х очковый бросок – в любое время	32
4.2 IRS: 2/3-х очковый бросок – L2M	32
4.3 IRS: PF – UF – DQF (TF) усиление и ослабление – в любое время	33
4.4 IRS: L2M зафиксированы GT/VI	33
4.5 IRS: L2M нарушение правила 24 секунд (SCV)	34
4.5.1 СИТУАЦИЯ, КОГДА МЯЧ ПОПАДАЕТ В КОРЗИНУ	34
4.5.2 СИТУАЦИЯ, КОГДА СУДЬЯ ФИКСИРУЕТ ФОЛ ОДНОВРЕМЕННО С СИГНАЛОМ SC	34
4.6 IRS: L2M – удачный бросок и фол без мяча	35
4.7 IRS: ПРОСМОТРЫ И ЗАПРОСЫ ТАЙМ-АУТА	35
4.8 IRS: ПРОСМОТРЫ И ЗАПРОСЫ ЗАМЕН	36
ПРИЛОЖЕНИЕ – ЧЕК-ЛИСТЫ	37



5	<u>СВОДНАЯ ТАБЛИЦА СИТУАЦИЙ С IRS.....</u>	37
6	<u>ЧЕК-ЛИСТ КОММУНИКАЦИИ.....</u>	38

ГЛАВА 1

1 ВВЕДЕНИЕ

1.1 Определения

Система немедленного видеоповтора IRS	Система немедленного видеоповтора (IRS) – система, при помощи которой судьи могут пересмотреть определенные игровые ситуации, описанные в правилах, и принять решение, только если они находят явные и убедительные доказательства для этого
Полная система IRS	Отдельное техническое устройство, предоставляющая в распоряжение судей видео с разных камер во время просмотра IRS. Как правило, включает в себя: <ul style="list-style-type: none">a. 8 синхронизированных камерb. Камеры используются для ТВ трансляции, однако выводимое изображение управляется оператором IRS независимо от трансляции.c. 2 сенсорных экрана в месте просмотра IRSd. На мониторе может одновременно отображаться до 4 камер.
Ограниченная система IRS	Техническое устройство, являющееся частью оборудования для ТВ трансляции и предоставляемое ТВ компанией/режиссером. Как правило, включает в себя: <ul style="list-style-type: none">a. Один монитор в месте просмотра IRSb. Возможность одновременного просмотра только с одной камерыc. Ограничения в количестве повторов, углах, замедленном повторе и приближении
Убедительное	Относится к видео, которое предоставляет явное доказательство произошедшего в игровой ситуации
Неубедительное	Относится к видео, которое НЕ предоставляет явное доказательство произошедшего в игровой ситуации. В данном случае судьи не могут четко видеть, что произошло, просмотр называется «неубедительным»
Инженер IRS	Технический работник, назначенный компанией - поставщиком IRS
Местный оператор IRS	Местный судья FIBA, назначенный для помощи судьям во время просмотра IRS. Является связующим звеном между судьями и машиной ТВ компании.
Машина ТВ компании	Автомобиль (обычно грузовик) ТВ компании, как правило, находящийся рядом со спортивным комплексом.

Режиссер

Режиссер, ответственный за ТВ трансляцию, находящийся в машине ТВ компании.

1.2 Используемые аббревиатуры

1.	PF	Персональный фол	9.	BI	Помеха мячу
2.	UF	Неспортивный фол	10.	SCV	Нарушение правила 24 секунд
3.	DQF	Дисквалифицирующий фол	11.	IRS	Система немедленного видеоповтора
4.	OOB	Аут	12.	CC	Старший судья
5.	EOQ/ EOG	Конец четверти/конец игры	13.	FT	Штрафной бросок
6.	L2M	Последние 2 минуты 4-й четверти или овертайма	14.	OF	Фол в нападении
7.	AT	В любое время	15.	POC	Место контакта
8.	GT	Помеха попаданию	16.	UFR	PF/UF/DQF просмотр для усиления или ослабления

1.3 Система IRS

Система немедленного видеоповтора на соревнованиях ФИБА впервые была представлена на Чемпионате мира 2010 года в Турции. В 2018 году правила использования IRS были расширены для возможности просмотра большего числа игровых ситуаций.

Безусловно, оборудование и техника просмотра развиваются, что приводит к более точным конечным решениям за более короткое время.

IRS должна использоваться только в игровых ситуациях, разрешенных к просмотру. В очевидных случаях судьи должны воздержаться от использования IRS. Имейте в виду, что цель IRS – принять правильное и честное для игры решение, вселяющее больше веры и уважения к решениям судей.

Ключевые факторы для успешного просмотра во время игры включают в себя:

- a. Коммуникацию внутри судейской бригады на площадке перед просмотром, для определения того, может и должна ли быть использована IRS, и, если это так – что именно должно быть просмотрено.
- b. Короткий и четкий просмотр (должен быть как можно более быстрым).
- c. Хорошее знание правил и протокола просмотра судьями (что и как просматривать).
- d. Правильная и четкая коммуникация между судьями и оператором IRS
- e. или с режиссером, находящимся в машине ТВ, или оператором ТВ трансляции за секретарским столом, в зависимости от того, кто из них отвечает за просмотр.

Глава 2

2 ПРАВИЛА

2.1 Правила ФИБА 2020

F.1 Определение

Просмотр системы немедленного видеоповтора (IRS) – это рабочий метод, используемый судьями для проверки их решений посредством просмотра игровых ситуаций на экране утвержденной видеотехники.

F.2 Процедура

F.2.1 Судьи уполномочены использовать систему IRS до момента подписания протокола после игры, с учетом ограничений, представленных в данном Приложении.

F.2.2 Для использования IRS, должна применяться следующая процедура:

- Старший судья перед игрой должен утвердить оборудование IRS, если оно доступно.
- Старший судья принимает решение, должен ли быть использован просмотр IRS или нет.
- Если свисток и решение судей является предметом для просмотра IRS, то первоначальное решение должно быть продемонстрировано судьями на игровой площадке.
- После сбора всей информации от других судей, судей-секретарей, комиссара, просмотр должен начаться как можно быстрее.
- Старший судья и как минимум один судья (который давал свисток) должны принимать участие в просмотре. Если старший судья давал свисток, он должен выбрать одного из судей для совместного просмотра.
- Во время просмотра IRS старший судья должен обеспечить, чтобы никакие неправомочные лица не имели доступ к монитору IRS.
- Просмотр должен быть осуществлен до предоставления тайм-аутов, замен и до возобновления игры.
- После просмотра, судья, дававший свисток, должен показать окончательное решение, и игра должна быть возобновлена соответственно.
- Решение судьи(-ей) может быть исправлено только в том случае, если просмотр IRS предоставляет судьям ясное и убедительное наглядное доказательство для исправления.
- После того, как старший судья подписал протокол, просмотр IRS больше не может быть выполнен.

F.3 Правило

Следующие игровые ситуации могут быть просмотрены:

F.3.1 По окончании четверти или овертайма:

- был ли мяч при удачном броске с игры выпущен прежде, чем прозвучал сигнал игровых часов об окончании четверти или овертайма.

- Должно ли и сколько времени должно отображаться на игровых часах в том случае, если:
 - Произошло нарушение выхода в аут игрока, выполнявшего бросок.
 - Произошло нарушение времени для броска.
 - Произошло нарушение правила 8 секунд.
 - Был зафиксирован фол до окончания четверти или овертайма.

F.3.2 Когда игровые часы показывают 2:00 минуты или менее в четвертой четверти и каждом овертайме:

- был ли мяч при удачном броске с игры выпущен прежде, чем прозвучал сигнал таймера для броска.
- совершен ли фол в стороне от ситуации броска. В этом случае
 - истекло ли время на игровых часах или таймере для броска.
 - начался ли процесс броска.
 - был ли мяч все еще в руке(-ах) игрока, выполнявшего бросок.
- было ли нарушение помехи попаданию или помехи мячу зафиксировано правильно.
- для определения игрока, который заставил мяч выйти в аут.

F.3.3 В любое время в течение игры,

- 2 или 3 очка необходимо засчитать в результате удачного броска с игры.
- 2 или 3 штрафных броска должно быть предоставлено после фиксации фола на игроке, выполнившем неудачный бросок с игры.
- соответствует ли персональный, неспортивный или дисквалифицирующий фол критериям такого фола, либо наказание должно быть усилено или ослаблено, или фол должен рассматриваться как технический.
- после некорректной работы игровых часов или таймера для броска, на сколько времени должны быть скорректированы часы или таймер.
- для определения правильности игрока, который должен выполнять штрафной(-ые) бросок(-ки).
- для определения участия членов команды, главных тренеров, первых помощников тренеров и сопровождающих членов делегации в любом акте насилия.

2.2 Официальные интерпретации ФИБА – Июнь 2021г. версия 3.0

F – СИСТЕМА НЕМЕДЛЕННОГО ВИДЕОПОВТОРА

1. Основные принципы

F-1.1 **Определение.** Судьи должны задержать обе команды на игровой площадке в конце четверти или овертайма, если должен быть осуществлен просмотр IRS.

F-1.2 **Пример:** A1 выполняет удачный бросок с игры. Приблизительно в то же самое время звучит сигнал игровых часов об окончании четверти. Судьи сомневаются, был ли мяч при броске выпущен в игровое время и решают использовать IRS. Команды идут к своим скамейкам.



Интерпретация: Судьи должны удерживать обе команды на игровой площадке. Перерыв в игре должен начинаться после демонстрации судьей окончательного решения.

F-1.3 **Определение.** Перед игрой старший судья утверждает оборудование IRS и информирует обоих главных тренеров о его наличии. Только одобренное старшим судьей оборудование IRS может быть использовано для просмотра IRS.

F-1.4 **Пример:** A1 выполняет удачный бросок с игры в тот момент, когда звучит сигнал игровых часов об окончании игры. Утвержденная IRS отсутствует, но менеджер команды В заявляет, что игра снималась на видеокамеру команды с хорошей позиции и предоставляет судьям видеозапись для просмотра.

Интерпретация: В просьбе менеджера команды В об использовании видеозаписи команды для просмотра IRS должно быть отказано.

F-1.5 **Определение.** Когда судьи используют просмотр IRS для того, чтобы решить, должно ли за удачный бросок с игры засчитываться 2 или 3 очка, просмотр IRS должен быть выполнен при первой возможности, когда игровые часы остановлены и мяч мертвый.

Когда игровые часы показывают 2:00 или менее в четвертой четверти или в любом овертайме, просмотр IRS должен быть выполнен, как только мяч попадает в корзину и игровые часы остановлены.

F-1.6 **Пример:** A1 выполняет удачный 3-хочковый бросок с игры. Судьи сомневаются, был ли бросок A1 выполнен с зоны 3-хочковых бросков с игры.

Интерпретация: Просмотр IRS должен быть выполнен при первой возможности, когда игровые часы остановлены и мяч мертвый.

Первая возможность – каждый раз, когда игра остановлена судьями по любой причине.

Однако, когда игровые часы показывают 2:00 или менее в четвертой четверти и в любом овертайме, просмотр IRS должен быть выполнен, как только мяч попадает в корзину и игровые часы остановлены.

F-1.7 **Определение.** Просьба о тайм-ауте или замене могут быть отменены после окончания просмотра IRS и после того, как судья демонстрирует окончательное решение.

F-1.8 **Пример:** A1 выполняет удачный бросок с игры. Главный тренер команды В запрашивает тайм-аут. Судьи сомневаются, был ли бросок A1 выполнен из зоны 3-хочковых бросков с игры и принимают решение использовать IRS. Во время просмотра главный тренер команды В хочет отменить свой запрос тайм-аута.

Интерпретация: Просьба главного тренера В о тайм-ауте может быть отменена после того, как судья продемонстрирует окончательное решение IRS.

F-1.9 **Пример:** B1 наказывается неспортивным фолом. Судьи сомневаются, был ли фол B1 неспортивным. B6 запрашивает замену вместо B1. Во время просмотра B6 возвращается на скамейку своей команды.

Интерпретация: Просьба о замене В6 может быть отменена после того, как судья продемонстрирует окончательное решение IRS.

2. В конце четверти или каждого овертайма

F-2.1 Пример: А1 выполняет удачный бросок с игры в тот момент, когда звучит сигнал игровых часов об окончании четверти. Судьи сомневаются, был ли мяч при броске А1 выпущен до окончания игрового времени.

Интерпретация: Просмотр IRS может быть использован для определения в конце четверти, был ли мяч при успешном броске с игры А1 выпущен прежде, чем прозвучал сигнал игровых часов об окончании четверти.

Если просмотр IRS подтверждает, что мяч был выпущен из рук после окончания игрового времени четверти, попадание А1 с игры должно быть отменено.

Если просмотр IRS подтверждает, что мяч был выпущен из рук до окончания игрового времени четверти, старший судья должен подтвердить, что бросок А1 удачен.

F-2.2 Пример: А1 выполняет удачный 3-хочковый бросок с игры, когда звучит сигнал игровых часов об окончании четверти. Судьи сомневаются, коснулся ли А1 ограничивающей линии при броске.

Интерпретация: Просмотр IRS может быть использован для определения в конце четверти, был ли мяч при успешном броске игры А1 выпущен прежде, чем прозвучал сигнал игровых часов об окончании четверти. Если так, просмотр IRS, помимо того, может быть использован для определения, произошло ли нарушение выхода мяча в аут игрока, выполнявшего бросок, и, если так, сколько времени должно отображаться на игровых часах.

F-2.3 Пример: С 2.5 секунды на игровых часах А1 выполняет попытку броска с игры. Мяч касается кольца, В1 подбирает его и начинает ведение. В это время звучит сигнал игровых часов об окончании игры. Судьи сомневаются, наступил ли В1 на ограничивающую линию, когда приземлялся с мячом на игровую площадку.

Интерпретация: Просмотр IRS не может быть использован для определения, был ли не бросавший игрок в ауте.

F-2.4 Пример: А1 выполняет удачный 2-хочковый бросок с игры, когда звучит сигнал игровых часов об окончании четверти. Судьи сомневаются, произошло ли нарушение времени для броска команды А.

Интерпретация: Просмотр IRS может быть использован для определения в конце четверти, был ли мяч при удачном броске игры выпущен прежде, чем прозвучал сигнал игровых часов об окончании четверти. Помимо того, просмотр IRS может быть использован для определения, произошло ли нарушение времени для броска команды А.

Если просмотр IRS подтверждает, что мяч при удачном броске игры А1 был выпущен за 0.4 до того, как прозвучал сигнал игровых часов об окончании четверти и, если, помимо того, просмотр IRS подтверждает,



что мяч был еще в руках А1 и что сигнал таймера для броска прозвучал за 0.2 секунды до того, как мяч был выпущен при удачном броске с игры А1, попадание с игры А1 не должно засчитываться. Игра должна быть возобновлена вбрасывание команды В с места, ближайшего к тому, где произошло нарушение времени для броска. Команда В должна иметь 0.6 секунды на игровых часах. Таймер для броска должен быть выключен.

F-2.5 Пример: А1 выполняет удачный бросок с игры, когда звучит сигнал игровых часов об окончании второй четверти. Судьи сомневаются, нарушил ли А1 правило 8 секунд.

Интерпретация: Просмотр IRS может быть использован для определения в конце четверти, был ли мяч при успешном броске игры А1 выпущен прежде, чем прозвучал сигнал игровых часов об окончании четверти. Помимо того, просмотр IRS может быть использован для определения, произошло ли нарушение 8 секунд команды А.

Если просмотр IRS подтверждает, что мяч при броске с игры А1 был выпущен прежде, чем прозвучал сигнал игровых часов об окончании четверти и, если, помимо того, просмотр IRS подтверждает, что до удачного броска А1 команда А нарушила правило 8 секунд, когда игровые часы показывали 0.8 секунды, то попадание А1 не должно засчитываться. Игра должна быть возобновлена вбрасыванием команды В в своей передовой зоне с места, ближайшего к тому, где произошло нарушение 8 секунд. Команда В должна иметь 0.8 секунды на игровых часах. Таймер для броска должен быть выключен.

Если просмотр IRS подтверждает, что команда А не нарушила правило 8 секунд, попадание А1 должно засчитываться. Вторая четверть завершена. Вторая половина должна начаться вбрасыванием в результате поочередного владения на продолжении центральной линии.

F-2.6 Пример: Команда В ведет 2 очка. В1 фолит на А1, когда звучит сигнал игровых часов об окончании первого овертайма. Это пятый фол команды В в четвертой четверти. Судьи сомневаются, произошел ли фол В1 до окончания первого овертайма.

Интерпретация: Просмотр IRS может быть использован для определения в конце каждого овертайма, произошел ли фол В1 до окончания игрового времени. Если так, А1 должен выполнить 2 штрафных броска. Игровые часы должны показывать оставшееся время.

F-2.7 Пример: В1 фолит на А1 при его неудачном 2-хочковом броске с игры, когда звучит сигнал игровых часов об окончании второго овертайма.

Интерпретация: Просмотр IRS может быть использован для определения в конце второго овертайма, произошел ли фол В1 до того, как прозвучал сигнал игровых часов об окончании второго овертайма.

Если просмотр IRS подтверждает, что фол произошел до окончания второго овертайма, А1 должен выполнить 2 штрафных броска. Игровые часы должны показывать оставшееся время.

Если просмотр IRS подтверждает, что фол произошел после окончания второго овертайма, фол В1 должен быть проигнорирован. А1 не

должны быть предоставлены штрафные броски, если только фол В1 не был зафиксирован как неспортивный или дисквалифицирующий, и последует третий овертайм.

3. Игровые часы показывают 2:00 или менее в четвертой четверти и в каждом овертайме.

F-3.1 Пример: С 1:41 на игровых часах в четвертой четверти А1 выполняет удачный бросок с игры, когда звучит сигнал таймера для броска. Судьи сомневаются, был ли мяч все еще в руках А1, когда прозвучал сигнал таймера для броска.

Интерпретация: Когда игровые часы показывают 2:00 или менее в четвертой четверти, просмотр IRS может быть использован для определения, был ли мяч при удачном броске с игры А1 выпущен прежде, чем прозвучал сигнал таймера для броска.

Если просмотр IRS подтверждает, что мяч был все еще в руках А1, когда прозвучал сигнал таймера для броска, это является нарушением времени для броска команды А. Попадание с игры А1 не должно засчитываться. Игра должна быть возобновлена вбрасыванием команды В с места, ближайшего к тому, где произошло нарушение времени для броска.

Если просмотр IRS подтверждает, что мяч покинул руки А1 при броске с игры до того, как прозвучал сигнал таймера для броска, это не является нарушением времени для броска команды А. Сигнал таймера для броска должен быть проигнорирован. Попадание с игры А1 должно засчитываться. Игра должна быть возобновлена вбрасыванием команды В с лицевой линии как после любого удачного попадания с игры.

F-3.2 Пример: С 1:37 на игровых часах в четвертой четверти звучит сигнал таймера для броска. Приблизительно в то же самое время А1 забрасывает мяч с игры из своей передовой зоны, и А2 фолит на В2 в стороне от мяча в любом месте передовой зоны команды А. Это третий фол команды А в данной четверти. Судьи сомневаются, находился ли мяч все еще в руке(-ах) А1, когда произошел фол А2.

Интерпретация: Когда игровые часы показывают 2:00 или менее в четвертой четверти, просмотр IRS может быть использован для определения, был ли мяч еще в руке(-ах) выполняющего бросок, когда прозвучал сигнал таймера для броска и когда произошел фол в стороне от ситуации броска.

Если просмотр IRS подтверждает, что мяч покинул руки А1 при его броске с игры прежде, чем прозвучал сигнал таймера для броска и, если, помимо того, просмотр IRS подтверждает, что мяч покинул руки А1 при его броске с игры прежде, чем произошел фол А2, попадание с игры А1 должно засчитываться. А2 должен быть наказан фолом. Это не является нарушением времени для броска команды А. Сигнал таймера для броска должен быть проигнорирован. Игра должна быть возобновлена вбрасыванием команды В с лицевой линии как после любого удачного попадания с игры. Команда В должна иметь оставшееся время на игровых часах и 24 секунды на таймере для броска.



Если просмотр IRS подтверждает, что фол A2 произошел до того, как мяч покинул руки A1 при его броске с игры и, если, помимо того, просмотр IRS подтверждает, что фол A2 произошел до того, как прозвучал сигнал таймера для броска, A2 должен быть наказан фолом. Попадание с игры A1 не должно засчитываться. Это не является нарушением времени для броска команды А. Сигнал таймера для броска должен быть проигнорирован. Игра должна быть возобновлена вбрасыванием команды В в своей тыловой зоне с места, ближайшего к тому, где произошел фол A2. Команда В должна иметь оставшееся время на игровых часах и 24 секунды на таймере для броска.

Если просмотр IRS подтверждает, что сигнал таймера для броска прозвучал до того, как мяч покинул руки A1 при его броске с игры и, если, помимо того, просмотр IRS подтверждает, что сигнал таймера для броска прозвучал до того, как произошел фол A2, это является нарушением времени для броска команды А. Попадание с игры A1 не должно засчитываться. Фол A2 должен быть проигнорирован, если только он не зафиксирован как неспортивный или дисквалифицирующий. Игра должна быть возобновлена вбрасыванием команды В в своей тыловой зоне с места, ближайшего к тому, где произошло нарушение времени для броска. Команда В должна иметь оставшееся время на игровых часах и 24 секунды на таймере для броска.

F-3.3 Пример: С 1:34 на игровых часах в четвертой четверти звучит сигнал таймера для броска. Приблизительно в то же время A1 забрасывает мяч с игры из своей передовой зоны, и B2 фолит на A2 в стороне от мяча в любом месте передовой зоны команды А. Это третий фол команды В в данной четверти. Судьи сомневаются, находился ли мяч все еще в руке(-ах) A1, когда прозвучал сигнал таймера для броска и когда произошел фол B2.

Интерпретация: Когда игровые часы показывают 2:00 или менее в четвертой четверти, просмотр IRS может быть использован для определения, был мяч все еще в руке(-ах) игрока, выполнявшего бросок, когда прозвучал сигнал таймера для броска, и когда произошел фол в стороне от ситуации броска.

Если просмотр IRS подтверждает, фол B2 произошел до того, как прозвучал сигнал таймера для броска и, если, помимо того, просмотр IRS подтверждает, что фол B2 произошел, когда A1 находился в процессе броска с игры, это не является нарушением времени для броска команды А. Сигнал таймера для броска должен быть проигнорирован. B2 должен быть наказан фолом. Попадание с игры A1 должно засчитываться. Игра должна быть возобновлена вбрасыванием команды А в своей передовой зоне с места, ближайшего к тому, где произошел фол B2. Команда А должна иметь оставшееся время на игровых часах и 14 секунд на таймере для броска.

Если просмотр IRS подтверждает, что мяч был все еще в руках A1, когда прозвучал сигнал таймера для броска и, если, помимо того, просмотр IRS подтверждает, что сигнал таймера для броска прозвучал до того, как произошел фол B2, это является нарушением времени для броска команды А. Попадание A1 с игры не должно засчитываться. Фол B2 должен быть проигнорирован, если только он не зафиксирован как

неспортивный или дисквалифицирующий. Игра должна быть возобновлена вбрасыванием команды В в своей тыловой зоне с места, ближайшего к тому, где произошло нарушение времени для броска. Команда В должна иметь оставшееся время на игровых часах и 24 секунды на таймере для броска.

F-3.4 Пример: С 7.5 секунды на игровых часах в четвертой четверти и за мгновение до того, как в своей передовой зоне вбрасывающий мяч А1 выпускает его, В1 наказывается техническим фолом. Приблизительно в то же самое время В2 наказывается другим судьей неспортивным фолом на А2. Это третий фол команды В в данной четверти. Судьи сомневаются, в каком порядке произошли данные фолы.

Интерпретация: Просмотр IRS не может быть использован для определения того, в каком порядке произошли фолы. Оба фолы должны оставаться в силе. Наказание за технический фол должно быть проведено первым. Любой игрок команды А должен выполнить 1 штрафной бросок без подбора. Затем А2 должен выполнить 2 штрафных броска. Игра должна быть возобновлена вбрасыванием команды А с линии вбрасывания в своей передовой зоне.

F-3.5 Пример: С 1:16 на игровых часах в четвертой четверти А1 выполняет попытку броска с игры. Судья фиксирует помеху попаданию. Судьи сомневаются, находился ли уже мяч на нисходящей траектории своего полета к корзине.

Интерпретация: Когда игровые часы показывают 2:00 или менее в четвертой четверти, просмотр IRS может быть использован для определения, была ли помеха попаданию зафиксирована правильно.

Если просмотр IRS подтверждает, что мяч находился на нисходящей траектории своего полета к корзине, нарушение помехи попаданию должно оставаться в силе.

Если просмотр IRS подтверждает, что мяч еще не находился на нисходящей траектории своего полета к корзине, решение о нарушении помехи попаданию должно быть отменено и происходит ситуация спорного броска.

F-3.6 Пример: С 38 секундами на игровых часах в четвертой четверти А1 выполняет попытку броска с игры. Мяч касается щита выше уровня кольца, и затем его касается В1. Судья принимает решение, что касание В1 является правильным и не фиксирует нарушение помехи попаданию.

Интерпретация: Просмотр IRS может быть использован, только если судьи зафиксировали нарушение помехи попаданию.

F-3.7 Пример: С 36 секундами на игровых часах в четвертой четверти В1 фолит на А1, находящемся в процессе броска. Мяч касается щита выше уровня кольца и затем его касается В2. Судья не фиксирует нарушение помехи попаданию. Судьи сомневаются, не было ли касание В2 мяча неправильным.

Интерпретация: Просмотр IRS может быть использован, только если судьи зафиксировали нарушение помехи попаданию.



F-3.8 **Пример:** С 28 секундами на игровых часах в четвертой четверти В1 фолит на А1, находящемся в процессе 2-хочкового броска с игры. По пути к корзине В2 касается мяча. Судья фиксирует нарушение помехи попаданию. Мяч не попадает в корзину. Судьи сомневаются, не было ли касание В2 мяча неправильным.

Интерпретация: Когда игровые часы показывают 2:00 или менее в четвертой четверти, просмотр IRS может быть использован для определения, была ли помеха попаданию В2 зафиксирована правильно.

Если просмотр IRS подтверждает, что В2 коснулся мяча на нисходящей траектории своего полета, нарушение помехи попаданию должно оставаться в силе. А1 должно быть засчитано 2 очка. А1 затем должен выполнить 1 штрафной бросок и игры должна быть возобновлена как после любого последнего штрафного броска.

Если просмотр IRS подтверждает, что В2 коснулся мяча на восходящей траектории своего полета, решение о нарушении помехи попаданию должно быть отменено. А1 должен выполнить 2 штрафных броска и игры должна быть возобновлена как после любого последнего штрафного броска.

F-3.9 **Пример:** С 1:37 на игровых часах в четвертой четверти мяч уходит в аут. Команде А предоставляется вбрасывание. Команде А предоставляется тайм-аут. Судьи сомневаются, кто из игроков заставил мяч выйти в аут.

Интерпретация: Когда игровые часы показывают 2:00 или менее в четвертой четверти, просмотр IRS может быть использован для определения игрока, заставившего мяч выйти в аут. Тайм-аут длительностью 1 минуту не должен начинаться до окончания просмотра IRS и демонстрации судьями окончательного решения.

F-3.10 **Пример:** С 5:53 на игровых часах в первой четверти мяч катится по игровой площадке вблизи боковой линии, когда А1 и В1 пытаются установить контроль над мячом. Мяч уходит в аут. Команде А предоставляется вбрасывание. Судьи сомневаются, кто из игроков заставил мяч выйти в аут.

Интерпретация: Просмотр IRS не может быть использован в это время. Он может быть использован для определения игрока, заставившего мяч выйти в аут, когда игровые часы показывают 2:00 или менее в четвертой четверти.

F-3.11 **Пример:** С 1:45 на игровых часах в овертайме А1 вблизи боковой линии отдает передачу на А2. В1 выбивает мяч в аут. Судьи сомневаются, был ли А1 уже в ауте, когда отдавал передачу на А2.

Интерпретация: Просмотр IRS не может быть использован для принятия решения, находился ли игрок или мяч в ауте или нет.

4. В любое время игры

F-4.1 **Пример:** В1 фолит на А1, находящемся в процессе броска с игры. А1 забрасывает мяч с игры. Судьи сомневаются, начал ли А1 процесс броска, когда произошел фол В1.

Интерпретация: Просмотр IRS в любое время игры не может быть использован для определения, был ли фол совершен на выполняющем бросок с игры A1.

F-4.2 Пример: B1 фолит на A1, находящемся в процессе броска. A1 забрасывает мяч с игры. Судьи сомневаются, покинул ли мяч руки A1 при броске с игры, когда произошел фол B1.

Интерпретация: Просмотр IRS в любое время игры не может быть использован для определения, покинул ли мяч руки A1 при его броске с игры прежде, чем на A1 был совершен фол.

F-4.3 Пример: A1 выполняет попытку 3-хочкового броска с игры. Мяч отскакивает от кольца и все еще имеет возможность попасть в корзину, когда ее касается A2 или B2. Мяч попадает в корзину. Судьи сомневаются, должно ли за попадание засчитываться 2 или 3 очка.

Интерпретация: Просмотр IRS в любое время игры не может быть использован для определения, имел ли мяч все еще возможность попасть в корзину, когда ее коснулся A2 или B2.

Просмотр IRS может быть использован для определения в любое время игры, должно ли за успешное попадание с игры A1 засчитываться 2 или 3 очка.

F-4.4 Пример: B1 фолит на A1, находящемся в процессе броска. A1 предоставляется 3 штрафных броска. Судьи сомневаются, был ли мяч при броске с игры A1 выпущен из зоны 3-хочковых попаданий с игры.

Интерпретация: Просмотр IRS может быть использован для определения в любое время игры, должно ли выполнявшему бросок игроку быть предоставлено 2 или 3 штрафных броска.

F-4.5 Пример: С 40 секундами на игровых часах в четвертой четверти, выполняющий вбрасывание A1 держит мяч в руках или мяч находится в его распоряжении, когда B2 контактирует с A2 на игровой площадке. B2 наказывается неспортивным фолом. Судьи сомневаются, был ли мяч все еще в руках выполняющего вбрасывание A1, когда произошел фол.

Интерпретация: Просмотр IRS может быть использован в любое время игры для определения, должен ли неспортивный фол B2 быть ослаблен до персонального фола.

Если просмотр IRS подтверждает, что фол произошел до того, как мяч был выпущен при вбрасывании, фол B2 должен остаться неспортивным.

Если просмотр IRS подтверждает, что фол произошел после того, как мяч был выпущен при вбрасывании, фол B2 должен быть ослаблен до персонального фола.

F-4.6 Пример: B1 наказывается неспортивным фолом за удар локтем A1. Судьи сомневаются, ударил ли B1 своим локтем A1.

Интерпретация: Просмотр IRS может быть использован в любое время игры для определения, должен ли персональный, неспортивный или дисквалифицирующий фол рассматриваться как технический.



Если просмотр IRS подтверждает, что контакт с А1 при размахивании локтем В1 не произошел, фол В1 должен изменен на технический фол.

F-4.7 Пример: В1 наказывается персональным фолом. Судьи сомневаются, был ли фол неспортивным или произошел ли фол в принципе.

Интерпретация: Просмотр IRS может быть использован в любое время игры для определения, должен ли персональный фол быть усилен до неспортивного фола. Однако, если просмотр IRS подтверждает, что в принципе не было контакта, данный персональный фол не может быть отменен.

F-4.8 Пример: А1 в быстром прорыве ведет мяч по направлению к корзине и нет защитников между ним и корзиной соперников. В1 рукой пытается дотянуться до мяча и контактирует с А1 сбоку. В1 наказывается неспортивным фолом. Судьи сомневаются, был ли фол В1 правильно зафиксирован как неспортивный.

Интерпретация: Просмотр IRS может быть использован в любое время игры для определения, должен ли неспортивный фол быть ослаблен до персонального или усилен до дисквалифицирующего. Однако, если просмотр IRS подтверждает, что А1 был ответственен за контакт, ударив по руке В1, неспортивный фол защитника В1 может быть ослаблен до персонального фола, но не может быть заменен на фол в нападении А1.

F-4.9 Пример: В1 фолит на ведущем мяч А1. Судьи сомневаются, должен ли фол В1 быть усилен до неспортивного.

Интерпретация: Просмотр IRS может быть использован в любое время игры для определения, должен ли персональный фол быть усилен до неспортивного. Однако, если просмотр IRS подтверждает, что А1 был ответственен за контакт, столкнувшись с В1, фол защитника В1 не может быть заменен на фол нападающего А1.

F-4.10 Пример: Ведущий мяч А1 совершает пробежку, после чего В1 совершает неспортивный фол на А1. Судьи сомневаются, был ли фол В1 правильно зафиксирован как неспортивный.

Интерпретация: Просмотр IRS может быть использован в любое время игры для определения, должен ли неспортивный фол быть ослаблен до персонального или усилен до дисквалифицирующего.

Если просмотр IRS подтверждает, фол В1 был неспортивным, фол должен оставаться неспортивным.

Если просмотр IRS подтверждает, фол В1 был персональным, фол должен быть проигнорирован, поскольку произошел после пробежки.

F-4.11 Пример: В1 фолит на А1 при его попытке броска с игры, после чего следует неспортивный фол В2 на А1, все еще находящемся в процессе броска. Мяч не попадает в корзину. Судьи сомневаются, был ли фол В2 неспортивным.

Интерпретация: Просмотр IRS может быть использован в любое время игры для определения, должен ли неспортивный фол быть ослаблен до персонального или усилен до дисквалифицирующего.

Если просмотр IRS подтверждает, фол В2 был неспортивным, фол должен оставаться неспортивным. А1 должен выполнить 2 штрафных броска без подбора за персональный фол В1. А1 должен выполнить другие 2 штрафных броска без подбора за неспортивный фол В2. Игра должна быть возобновлена вбрасыванием команды А с линии вбрасывания в своей передовой зоне. Команда А должна иметь 14 секунд на таймере для броска.

Если просмотр IRS подтверждает, фол В2 был персональным, он должен быть проигнорирован, поскольку произошел после первого фола. А1 должен выполнить 2 штрафных броска за персональный фол В1, и игра должна быть возобновлена как после любого последнего штрафного броска.

F-4.12 Пример: В третьей четверти В1 наказывается неспортивным фолом на А2. В четвертой четверти В1 фолит на А1 при его удачном попадании с игры. Судьи сомневаются, должен ли фол В1 усилен до неспортивного. Во время просмотра IRS В1 наказывается техническим фолом.

Интерпретация: Если просмотр IRS подтверждает, что фол В1 на А1 был неспортивным, В1 должен быть автоматически дисквалифицирован за свой второй неспортивный фол. Технический фол В1 должен быть проигнорирован и не должен быть определен ни ему, ни главному тренеру команды В. А1 должен выполнить 1 штрафной бросок без подбора за неспортивный фол В1. Игра должна быть возобновлена вбрасыванием команды А с линии вбрасывания в своей передовой зоне. Команда А должна иметь 14 секунд на таймере для броска.

F-4.13 Пример: С 42.2 секунды на игровых часах во второй четверти А1 ведет мяч по направлению к своей передовой зоне. В этот момент судьи обнаруживают, что игровые часы и таймер для броска ничего не показывают.

Интерпретация: Игра должна быть остановлена немедленно. Просмотр IRS может быть использован в любое время игры для определения того, сколько времени должно быть показано на обоих устройствах. После просмотра IRS игра должна быть возобновлена вбрасыванием команды А с места, ближайшего к тому, где находился мяч, когда игра была остановлена. Команда А должна иметь оставшееся время на игровых часах и на таймере для броска.

F-4.14 Пример: А2 выполняет второй штрафной бросок. Мяч попадает в корзину. В это время судьи начинают сомневаться, был ли А2 тем игроком, который должен выполнять штрафные броски.

Интерпретация: Просмотр IRS может быть использован в любое время игры для определения правильности игрока, который должен выполнять штрафной(-ые) бросок(-ки), до того, как мяч стал живым после первой ситуации мертвого мяча вслед за тем, как запустились игровые часы после ошибки.

Если просмотр IRS выявляет, что не тот игрок выполнил штрафной(-ые) бросок(-ки), то происходит исправляемая ошибка, заключающаяся в разрешении выполнять штрафной(-ые) бросок(-ки) не тому игроку. Штрафные броски А2, независимо от того, удачны они или нет, должны

быть отменены. Игра должна быть возобновлена вбрасыванием команды В с продолжения линии штрафного броска в своей тыловой зоне. Команда В должна иметь 24 секунды на таймере для броска.

F-4.15 **Пример:** А1 и В1 начинают бить друг друга кулаками, после чего другие игроки и лица, которым разрешается сидеть на скамейках команд, участвуют в драке. Спустя несколько минут судьи восстанавливают порядок на игровой площадке.

Интерпретация: После того, как порядок восстановлен, судьи могут воспользоваться просмотром IRS в любое время игры для определения вовлеченности других игроков и всех лиц, которым разрешается сидеть на скамейках команд во время любого акта насилия. После сбора ясных и убедительных сведений о драке, старший судья должен продемонстрировать перед секретарским столом свое окончательное решение и сообщить о нем обоим главным тренерам.

F-4.16 **Пример:** Два соперника начинают агрессивно разговаривать и слегка толкать друг друга. Судьи останавливают игру. После восстановления порядка на игровой площадке судьи сомневаются в отношении вовлеченности игроков.

Интерпретация: После того, как порядок восстановлен, судьи могут воспользоваться просмотром IRS в любое время игры для определения вовлеченности игроков во время любого акта насилия. После сбора ясных и убедительных сведений о драке, старший судья должен продемонстрировать перед секретарским столом свое окончательное решение и сообщить о нем обоим главным тренерам.

ГЛАВА 3

3 ПРОТОКОЛ ПРОСМОТРА IRS

3.1 Проверка оборудования и установки IRS

После прибытия в спортивный комплекс перед игрой, старший судья вместе с другими судьями должен проверить оборудование IRS (ст.46.1).

Он должен:

1. Установить контакт с Техническим делегатом ФИБА, оператором IRS и ТВ координатором.
2. Договориться о виде коммуникации с:
 - a. Оператором IRS
 - b. или режиссером ТВ трансляции в машине ТВ компании.
 - проверить возможности оборудования IRS:
 - a. монитор
 - b. наушники
3. Знать специфику работы оборудования IRS, если оно расположено у секретарского стола или в любом другом доступном месте, а также как к нему идти.
4. Проверить количество/названия ТВ камер, под какими углами они установлены, а также их характеристики. Старший судья должен знать названия и возможности камер, чтобы суметь затребовать их использование у режиссера или оператора IRS.
5. Держать в уме, что план размещения ТВ камер отличается на разных соревнованиях. Положить актуальный план размещения камер рядом с монитором IRS.
6. Обсудить с партнерами во время предыгрового совещания игровые ситуации и порядок использования IRS.
7. Согласовать то, как будет происходить взаимодействие и гарантировать общую ответственность для получения правильного решения.(согласовать и гарантировать)
8. Распечатать чек-листы и положить в месте просмотра IRS.

3.2 Основные ситуации для просмотра IRS и ожидания ФИБА

3.2.1 Профессиональное ноу-хау

Ожидается, что судьи ФИБА отлично знают Официальные правила и Интерпретации ФИБА. Они должны держать в уме все случаи, которые могут произойти в конкретный момент игры, а также возможные пути их решения.

EOQ/ EOG
5 случаев RAL

L2M
4 случая


AT
6 случаев

Конец четверти
00:00 или
овертайма

02:00 или менее
4-я четверть или
овертайм

В любое время в
игре

3.2.2 Часто встречающиеся ситуации, сводная таблица ситуаций с IRS.

Здесь приведены наиболее часто встречающиеся моменты () с использованием IRS в каждой группе разрешенных к просмотру ситуаций. Это не избавляет от сложностей с решением всех остальных возможных ситуаций, а также с протоколами коммуникации.


5 - Конец четверти/овертайма

 Бросок EOQ
или EOG


Нарушение
"аут"
бросающим
игроком

Нарушение
времени
для броска
бросающим
игроком

Нарушение
8 секунд
бросающим
игроком

 Фол EOQ
или EOG

4 - Последние 2 минуты 4-й четверти/овертайма

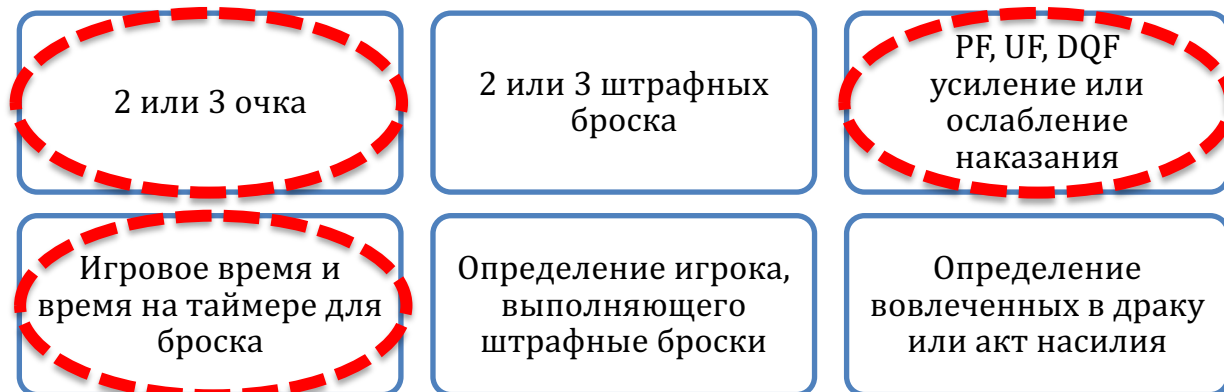
 Нарушение
времени
для броска

Бросок или
фол без
мяча

 Аут

Помеха
попаданию
и помеха
мячу

6 - В любое время в течение игры



Кроме того, каждый раз, когда судьям необходимо использовать IRS, им необходимо следовать определенному протоколу.

Для более эффективного использования судьями IRS FIBA Referee Operations разработал протокол просмотра IRS, описывающий, какие шаги должны быть предприняты судьями для правильного просмотра IRS.

3.3 Протокол IRS – во время игры

3.3.1 Коммуникация при использовании IRS

Коммуникация между судьями в процессе использования IRS – протокол обмена четкими фразами как перед принятием решения о просмотре IRS, так и непосредственно при просмотре в каждой определенной ситуации.

Каждый протокол, являющийся набором стандартных фраз и вопросов, которые необходимо задать, имеет четкое и конкретное значение, нацеленное на получение понятного ответа из числа возможных предопределенных ответов в конкретной ситуации.

Ситуации IRS связаны с напряженными или критическими моментами в игре. Именно поэтому коммуникация должна быть очень точной и полной.

Также для создания профессионального образа судьи важно контролировать свои жесты и проявление эмоций на лице, движение тела, рук и т.д. Необходимо понимать силу невербальной коммуникации.

Должны быть исключены неодобрительные жесты или ответы от партнера.

3.3.2 Индивидуальные роли и обязанности – во время игры

Во время игры

Старший судья

1. Отвечает за **получение информации** от судьи, принимавшего первоначальное решение и при необходимости - от третьего судьи.
2. Отвечает за **оценку информации и принятие решения** о просмотре ситуации с помощью IRS.
3. Отвечает за **показ жеста** на использование IRS.

Судья, принимавший первоначальное решение

1. Отвечает за **показ первоначального решения.**
2. Отвечает за **сообщение информации** старшему судье для принятия решения об использовании IRS. Не является принимающим такое решение.
3. **Осуществляет совместный просмотр** ситуации со старшим судьей.

Неактивный судья

1. Отвечает за **сообщение информации** старшему судье (если имеет информацию, которую необходимо сообщить) для принятия решения об использовании IRS. Не является принимающим такое решение.
2. **Если требуется, осуществляет совместный просмотр** ситуации со старшим судьей.

Запасной судья - оператор IRS

1. После жеста старшего судьи о просмотре IRS должен заранее **подготовить просмотр игровой ситуации.**
2. Отвечает за **контрольную проверку возможности** просмотра IRS.

При просмотре

Старший судья ответственен за

1. **Подтверждение возможности и предмета** просмотра.
2. **Сбор информации**, относящейся к просмотру.
3. **Проведение просмотра** в целом.
4. **Оценку всей информации и принятие окончательного решения.**
5. **Подтверждение и проговаривание голосом окончательного решения.**
6. **Демонстрацию окончательного решения** перед секретарским столом.*
7. **Коммуникацию с главными тренерами** (при необходимости).

Судья (не старший), принимавший первоначальное решение

1. Отвечает за **подтверждение возможности и предмета** просмотра
2. Отвечает за **предоставление информации** старшему судье
3. Отвечает за **демонстрацию окончательного решения** перед секретарским столом. *

Неактивный судья (не старший)

1. Если требуется **участвовать в процессе просмотра** - предоставляет информацию старшему судье
2. Если не принимает участие в просмотре - **отвечает за управление ситуацией на площадке**, игроками и скамейками команд.

Запасной судья - оператор IRS

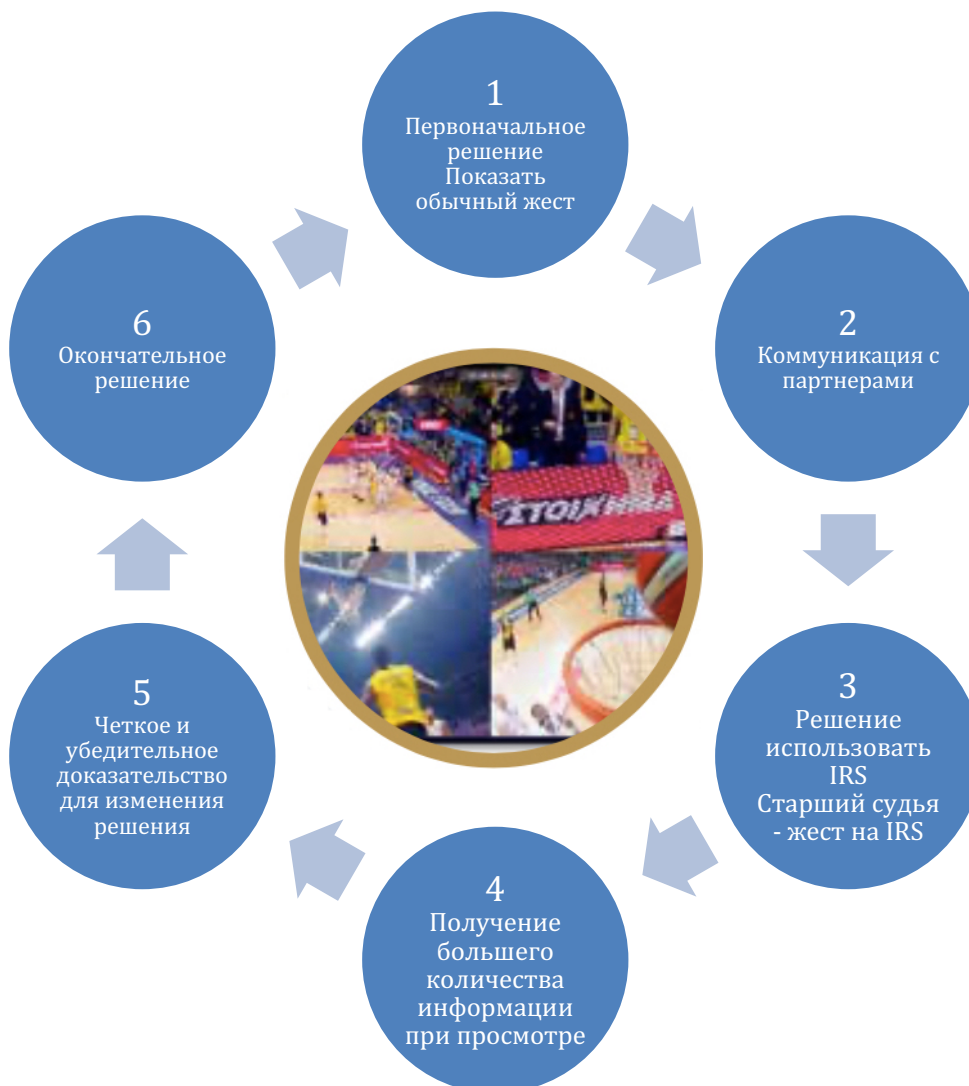
1. Отвечает за **подтверждение** вместе со старшим судьей возможность просмотра.
2. Отвечает за **передачу информации** старшему судье.
3. Отвечает за **выполнение** инструкций старшего судьи во время просмотра

**В случае просмотра UFR (фола) или аута судья, принимавший первоначальное решение, демонстрирует окончательное решение*

3.3.3 **Протокол просмотра IRS**

Каждый раз, когда судьям требуется использовать IRS, они должны следовать определенному протоколу.

Для того, чтобы судьи более эффективно использовали IRS, FIBA Referee Operations разработала протокол просмотра IRS, описывающий шаги, которые необходимо предпринять судьям для правильного выполнения просмотра IRS.



ШАГ 1 – ПРИНЯТИЕ ПЕРВОНАЧАЛЬНОГО РЕШЕНИЯ (ID) И IRS

Когда происходит ситуация IRS, судья дает свисток и демонстрирует первоначальное решение (ID), стандартный протокол:

Вариант 1А (Обычная ситуация)

1. Судьи должны немедленно продемонстрировать первоначальное решение (с четкими и видимыми жестами)
2. Принимающий решение судья консультируется со Старшим судьей, происходит короткое совещание с партнерами.



Вариант 1В (Ситуация драки)

В ситуации драки нет необходимости показывать первоначальное решение:

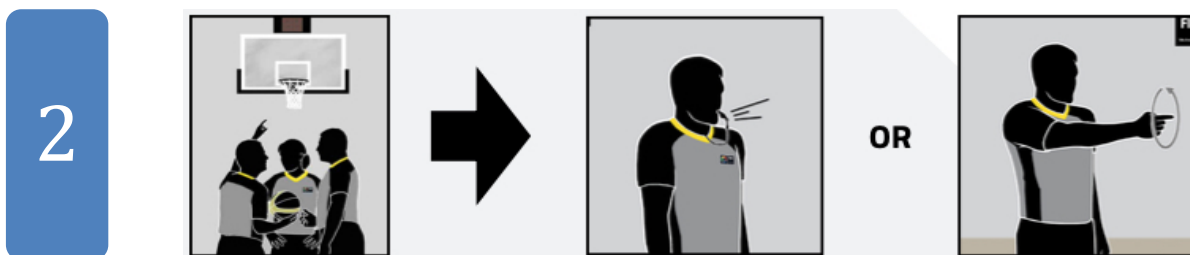
1. Первым делом судьи, если это возможно, должны попробовать разнять дерущихся.
2. Затем Старший судья проводит короткое совещание с партнерами.



ШАГ 2 – КОММУНИКАЦИЯ ПЕРЕД ТЕМ, КАК ИДТИ К IRS

Бригада судей собирается вместе и, во время разговора, Старший судья должен спросить у партнеров:

- a. Какой момент мы обсуждаем
- b. Можем ли мы использовать IRS в этой ситуации?
 - НЕТ ... Остается первоначальное решение
 - ДА ... следующий шаг
- c. Есть ли необходимость использовать IRS в этой ситуации?
- d. Понятно, что мы хотим посмотреть?
 - Фол EOQ
 - SCV
 - Ошибка на часах/таймере
 - 2 или 3 очка
 - ...



ШАГ 3 – ПРОСМОТР IRS – СТАРШИЙ СУДЬЯ ПОКАЗЫВАЕТ ЖЕСТ IRS И НАПРАВЛЯЕТСЯ К МОНИТОРУ



ШАГ 4 – ПОЛУЧЕНИЕ БОЛЬШЕГО КОЛИЧЕСТВА ИНФОРМАЦИИ – ПРОСМОТР ИГРОВОЙ СИТУАЦИИ

Когда судьи находятся перед монитором, они должны четко определить, что они хотят увидеть. Просматривать можно только то, что разрешено Правилами.

Во время игр оператор IRS и запасной судья должны заранее отмотать назад от начала (5-10 секунд до действия – для того, чтобы видеть ситуацию в целом), выбрать камеры с лучшим углом и вывести на экран (используя оборудование, имеющееся в наличии, в том числе беспроводной пульт, сенсорные экраны и т.д.). Это даст судьям небольшую передышку. Затем судьи просмотрят ситуацию.

Во время коммуникации Старший судья должен спросить партнеров

Для ситуаций, включающих контакт:

- a. Где происходит тот контакт, который мы ищем?
- b. Кто инициировал этот контакт?
- c. Когда произошел контакт, а не когда он был зафиксирован
- d. Это нормальное баскетбольное действие / игра? Если ответ ДА – значит обычный РФ
- e. Если ответ НЕТ – начинается поиск критериев UF (если возможно, идите обратным путем, исключая критерии)

Для броска перед сигналом:

- a. Когда мяч был выпущен (больше не касается руки)?
- b. Можем ли мы видеть красный световой сигнал на табло и время в момент выпуска мяча?

Для ситуации драки:

- a. Видели ли игроков, вышедших со скамейки?
- b. Видели ли какую-то прямую агрессию?
- c. Помогали ли тренеры во время драки.

Для ситуаций, связанных с отсчетом времени:

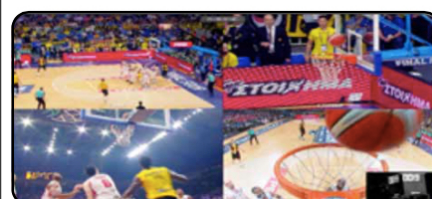
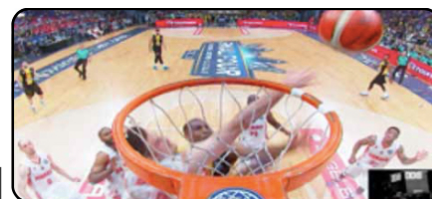
- a. Это просмотр EOQ/EOG, и мы просматриваем (один из 5 случаев) – ИЛИ
- b. Это просмотр L2M, и мы просматриваем (один из 4 случаев) – ИЛИ
- c. Это просмотр в любое время игры, и мы просматриваем (один из 6 случаев)

Обычно спорную ситуацию просматривает на IRS Старший судья, но всегда должен присутствовать как минимум второй судья.

4

Больше информации о просматриваемой ситуации

1. Нормальная скорость
2. Детали и камеры
3. Нормальная скорость



ШАГ 5 – ЯВНОЕ И УБЕДИТЕЛЬНОЕ ДОКАЗАТЕЛЬСТВО ДЛЯ ИЗМЕНЕНИЯ РЕШЕНИЯ

Для того, чтобы принять четкое и очевидное решение, Старший судья отвечает за просмотр, однако решение является результатом его совместной работы с партнером (-ами), и без кого-либо вокруг, не являющегося частью судейской бригады. Даже технический делегат или комиссар не должны быть вовлечены в просмотр IRS.

Описанные выше протоколы нацелены на обеспечение принятия честных и лучших решений в максимально напряженных ситуациях.

Как только действие и анализируемый момент были определены, должен начаться процесс выбора лучшей картинки/угла для того, чтобы получить четкий и очевидный аргумент для принятия окончательного решения.

Судьи должны просить показать ситуацию сначала на нормальной скорости с основной камеры, чтобы понять ситуацию в контексте игры. Затем они могут проанализировать технический аспект, с определенной камеры в замедленном повторе, и затем вернуться к просмотру с основной камеры. Просмотренные технические движения должны быть оценены в контексте игры в баскетбол.

Правильная процедура

Ситуации IRS могут быть просмотрены только бригадой судей. Единственное, чем могут помочь оператор IRS или запасной судья (в зависимости от используемой системы IRS) - это предложить наилучшую камеру Старшему судье, поскольку они до этого видели игровую ситуацию на мониторе.

- U1 или U2 дает свисток (первоначальное решение).
Просмотр - СС и судья, давший свисток.
- СС дает свисток (первоначальное решение); Просмотр - СС и U1 или U2
- Если судья не согласны друг с другом после просмотра, СС принимает окончательное решение

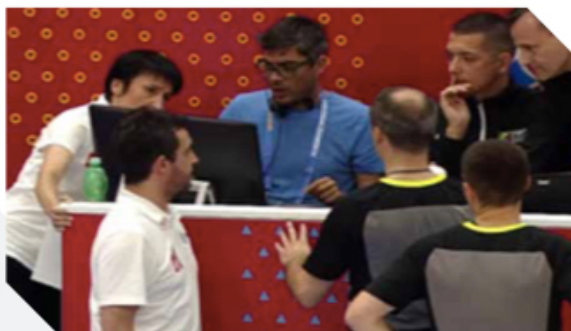
Техника для подтверждения решение:

1. Основная камера – нормальная скорость.
2. Остановка в точке контакта / Детали / Бросок / Время / Линия ... Поиск лучших углов.
3. Выбор лучших углов.
4. Замедленный и увеличенный показ.
5. Просмотр еще раз на нормальной скорости и подтверждение:
 - a. Всей игровой ситуации (не только действия/контакта).
 - b. Вовлеченных игроков, и затем самого действия.
6. Использование протокола коммуникации.
7. Старший судья подтверждает решение IRS – громко голосом – контролируя невербальную коммуникацию)



**Неправильная
процедура**

- Судья никогда не должен идти один на просмотр IRS
- Тренеры, игроки, сопровождающие члены делегации не должны смотреть IRS



Не просматривайте ситуацию только в увеличенном и замедленном повторе.

5

Всегда как минимум СС и 1 судья просматривают ситуацию

U1/U2 дает свисток, первоначальное решение
Просмотр СС и U1/U2

СС дает свисток, первоначальное решение
Просмотр СС и U1 или U2

Судьи не пришли к единому мнению после просмотра - СС принимает окончательное решение.

ШАГ 6 – ОКОНЧАТЕЛЬНОЕ РЕШЕНИЕ

После просмотра IRS первоначально решение может быть изменено, только если просмотр IRS предоставляет явное и убедительное визуальное доказательство для изменения. Необходимо избегать любых задержек во время просмотра IRS, однако Старший судья может попросить переключить на камеру с лучшим углом до того, как принять окончательное решение.

Советы судьям для проведения как можно более успешного просмотра IRS:

1. Положить листок с видами просмотра IRS, к которому можно обратиться в случае необходимости, рядом с монитором.
2. Иметь копию схемы расстановки камер ТВ трансляции.
3. Коммуникация с оператором IRS и режиссером ТВ трансляции в такой же форме, как и договорились перед игрой, поиск камеры с наилучшим углом обзора игровой ситуации.
4. Знать, что именно необходимо найти:
 - Анализировать действие в целом, не только само РЕШЕНИЕ
 - EOQ/EOG: световой сигнал (не игровые часы)
 - Действия, относящиеся к коррекции времени: смотрите на показания часов и таймера для броска, изменяйте оба, если необходимо.
 - В дополнении к IRS, можно узнать второе мнение – судей-секретарей и комиссара.

5. В случае двойного свистка с 1PF / 1UF, использовать IRS (как правило)
6. В случае двойного свистка с 1UF / 1UF, не использовать IRS (как правило)
7. В случае тайм-аута или замены, просмотр IRS должен быть осуществлен до их проведения.
8. Может случиться так, что судьи не найдут то, что ищут на IRS.
9. Судьи должны избегать просьб просмотреть игровые ситуации, которые произошли ранее в игре (пример 2/3-х очковые броски).

После принятия окончательного решения, Старший судья четкой походкой идет к секретарскому столу и демонстрирует окончательное решение. Решение должно быть понятно. Обоим тренерам, при необходимости, могут быть сделаны короткие словесные пояснения.

6	Явное и убедительное визуальное доказательство	НЕТ	Первоначальное решение - ID
		ДА	Окончательное решение - FD



IRS больше не может быть использован после подписания протокола.

ГЛАВА 4

4 ПРИМЕРЫ

4.1 IRS: 2/3-х очковый бросок – в любое время



1

Сомнительный момент 2/3-х очковый бросок и мяч попадает в корзину (первоначальное решение). Попадание будет засчитано.



2

Активный судья, используя жест IRS, показывает, что эпизод будет просмотрен в следующую остановку игры, когда мяч станет мертвым и игровые часы остановлены (включая тайм-аут после попадания с игры).



3

Игровая процедура просмотра IRS: можно смотреть, только была ли нога на 3-х очковой линии.



4

Демонстрация окончательного решения перед секретарским столом (2 или 3 очка)

Просмотр - только коснулся ли бросающий 3-х очковой линии

4.2 IRS: 2/3-х очковый бросок – L2M

1

Сомнительный момент 2/3-х очковый бросок и мяч попадает в корзину (первоначальное решение). Попадание будет засчитано.

2

Судья дает свисток немедленно для остановки игры и показывает жест просмотра IRS

3

Игровая процедура просмотра IRS: можно смотреть, только была ли нога на 3-х очковой линии.

4

Демонстрация окончательного решения перед секретарским столом (2 или 3 очка)

Просмотр - только коснулся ли бросающий 3-х очковой линии

4.3 IRS: PF – UF – DQF (TF) усиление и ослабление – в любое время


1

Когда зафиксированный PF, UF или DQF соответствует критериям такого фол, или наказание за фол должно быть усилено или ослаблено. Проверить баскетбольное действие, а не решение судьи.


2

Процедура просмотра IRS: проверить ПОС и просмотреть на нормальной скорости для того, чтобы видеть характер действия в целом


3

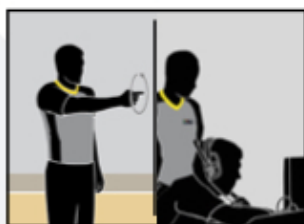
Демонстрация окончательного решения перед секретарским столом (UF-DQF-PF или TF)

4.4 IRS: L2M зафиксированы GT/VI

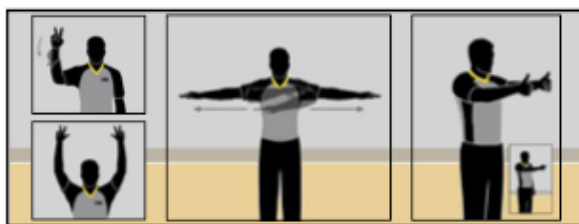
Применяется только тогда, когда в L2M дан свисток на GT/VI


1

Ситуация GT/VI
Свисток


2

Жест на IRS
Просмотр IRS


3

Защитником

2 или 3 очка

3

Нападающим

Отмена попадания

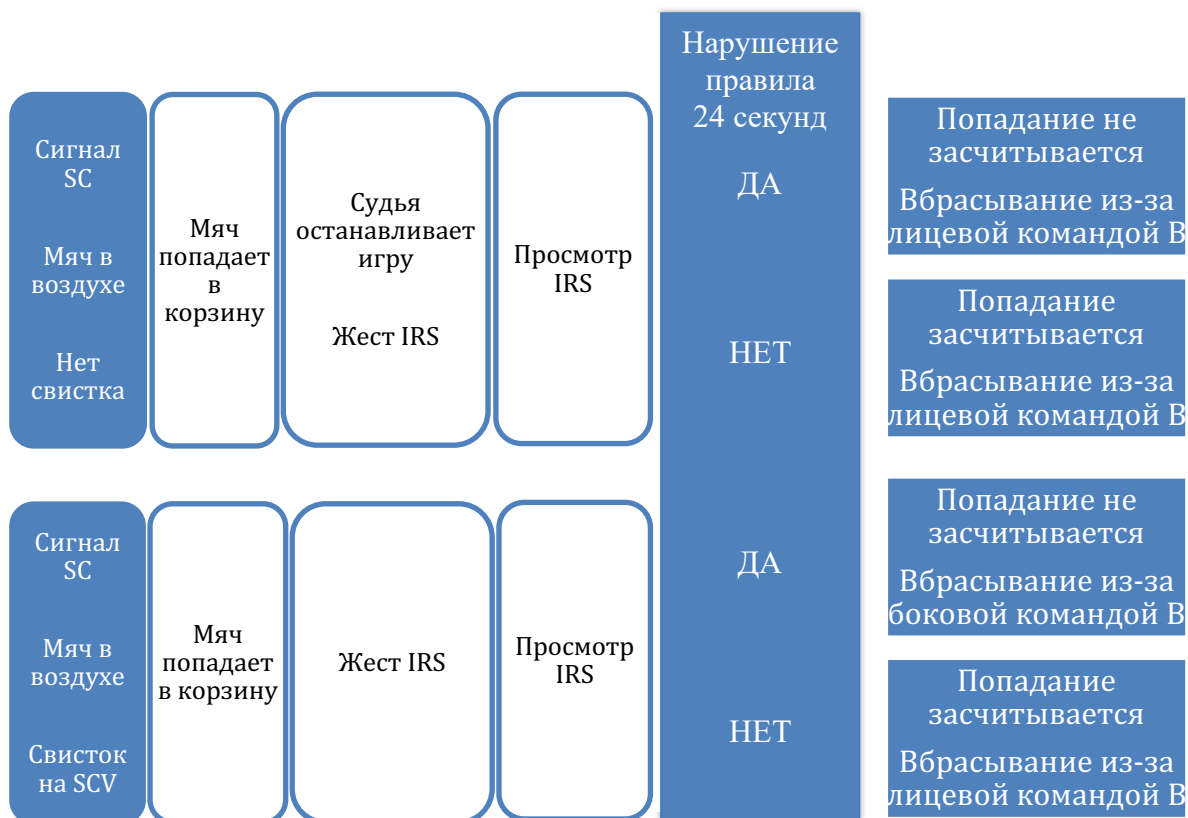
3

Нет нарушения

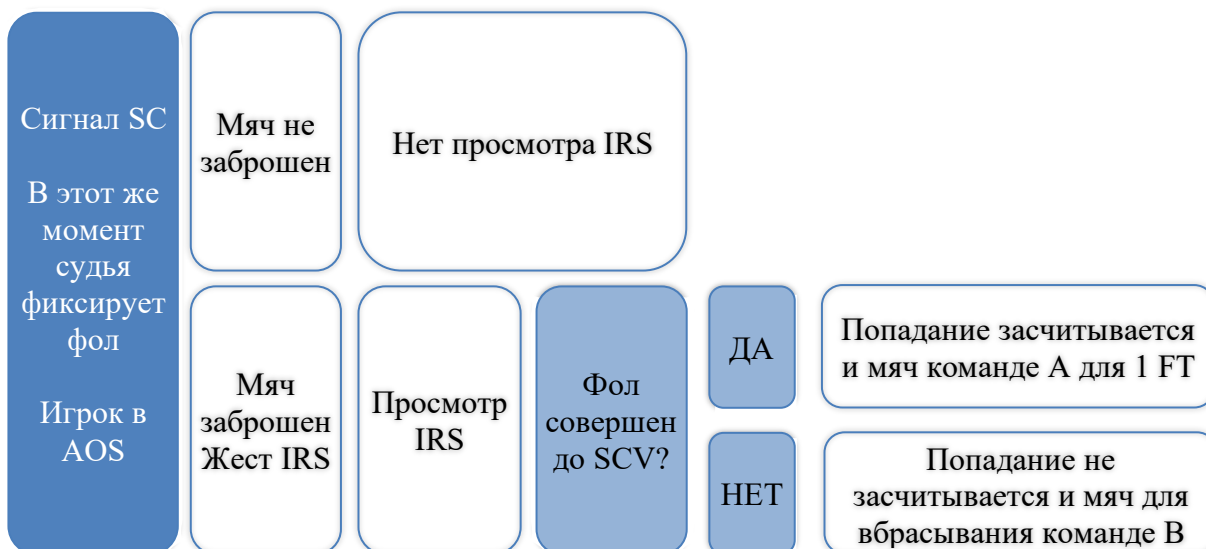
Спорный мяч

4.5 IRS: L2M нарушение правила 24 секунд (SCV)

4.5.1 Ситуация, когда мяч попадает в корзину




4.5.2 Ситуация, когда судья фиксирует фол одновременно с сигналом SC



4.6 IRS: L2M – удачный бросок и фол без мяча

Бросок и фол без мяча защитнику	Судья фиксирует фол	Просмотр IRS	АОС начался до того, как совершен фол?	ДА	Попадание засчитывается и мяч команде А 2 FT, если 5-й командный фол
	Мяч попадает в корзину			Жест IRS	НЕТ
Бросок и фол без мяча команде, чей игрок выполнял бросок	Судья фиксирует фол	Просмотр IRS	Мяч выпущен до того, как совершен фол?	ДА	Попадание засчитывается – не фол в нападении, мяч команде В 2 FT, если 5-й командный фол
	Мяч попадает в корзину			Жест IRS	НЕТ

4.7 IRS: просмотры и запросы тайм-аута

				
1	2	3	4	5
Тренер запросил тайм-аут	В следующую остановку игры будет просмотр IRS	Сначала происходит просмотр IRS. Тайм-аут не начинается.	Окончательное решение демонстрируется перед секретарским столом.	Предоставляется тайм-аут, отсчет 60 секунд начинается после демонстрации решения просмотра IRS. Тренер может отменить запрос тайм-аута после решения IRS

4.8 IRS: просмотры и запросы замен



ПРИЛОЖЕНИЕ – ЧЕК-ЛИСТЫ

5 СВОДНАЯ ТАБЛИЦА СИТУАЦИЙ С IRS

Наиболее часто встречающиеся моменты () с использованием IRS.

5 - Конец четверти/овертайма

Бросок EOQ или EOG	Нарушение "аут" бросающим игроком	Нарушение времени для броска бросающим игроком	Нарушение 8 секунд бросающим игроком	Фол EOQ или EOG
--------------------	-----------------------------------	--	--------------------------------------	-----------------

4 - Последние 2 минуты 4-й четверти/овертайма

Нарушение времени для броска	Бросок или фол без мяча	Аут	Помеха попаданию и помеха мячу
------------------------------	-------------------------	-----	--------------------------------

6 - В любое время в течение игры

2 или 3 очка	2 или 3 штрафных броска	PF, UF, DQF усиление или ослабление наказания
Игровое время и время на таймере для броска	Определение игрока, выполняющего штрафные броски	Определение вовлеченных в драку или акт насилия

6 ЧЕК-ЛИСТ КОММУНИКАЦИИ

Перед просмотром

- a. Какой момент мы обсуждаем
- b. Можем ли мы использовать IRS в этой ситуации?
 - НЕТ ... Остается первоначальное решение
 - ДА ... следующий шаг
- c. Есть необходимость использовать IRS в этой ситуации?
- d. Понятно, что мы хотим посмотреть?
 - Фол ЕОО
 - SCV
 - Ошибка на часах/таймере
 - 2 или 3 очка
 - ...

Во время просмотра

Для ситуаций, включающих контакт:

- a. Где происходит тот контакт, который мы ищем?
- b. Кто инициировал этот контакт?
- c. Когда произошел контакт, а не когда он был зафиксирован
- d. Это нормальное баскетбольное действие / игра? Если ответ ДА – значит обычный РФ
- e. Если ответ НЕТ – начинается поиск критериев UF (если возможно, идите обратным путем, исключая критерии)

Для броска перед сигналом:

- a. Когда мяч был выпущен (больше не касается руки)?
- b. Можем ли мы видеть красный световой сигнал на табло и время в момент выпуска мяча?

Для ситуации драки:

- a. Видели ли игроков, вышедших со скамейки?
- b. Видели ли какую-то прямую агрессию?
- c. Помогали ли тренеры во время драки.

Для ситуаций, связанных с отсчетом времени:

- a. Это просмотр ЕОО/ЕОГ, и мы просматриваем (один из 5 случаев) – ИЛИ
- b. Это просмотр L2M, и мы просматриваем (один из 4 случаев) – ИЛИ
- c. Это просмотр в любое время игры, и мы просматриваем (один из 6 случаев)

После просмотра

- a. Подтверждение решения
- b. Демонстрация решения
- c. Завершение просмотра

